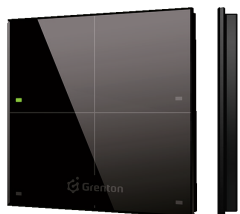


# Dokumentacja techniczna Touch Panel 4B

TPA-204-T-0x



Grenton Touch Panel 4B zastępuje tradycyjne włączniki oświetleniowe.

## 1. Parametry konfiguracyjne - BUTTON (przycisk)

<b>Cechy:</b>	
Value	Zwraca stan wejścia jako 0 lub 1
Mode	Zwraca ustawiony tryb działania przycisku (0 - monostabilny, 1 - bistabilny, 2 - zablokowany)
HoldDelay	Czas w milisekundach, po jakim po wciśnięciu i przytrzymaniu przycisku wyzwalane jest zdarzenie OnHold (domyślnie 1000ms)
HoldInterval	Odstęp cykliczny w milisekundach, po jakim podczas trzymywania przycisku wyzwalane są kolejne zdarzenia OnHold
DistributedLogicGroup	Grupa Distributed Logic - grupa broadcastowa dla rozproszonej logiki
<b>Metody:</b>	
SetMode	Ustawia tryb działania przycisku (0 - monostabilny, 1 - bistabilny, 2 - zablokowany)
SetHoldDelay	Ustawia wartość HoldDelay
SetHoldInterval	Ustawia wartość HoldInterval
ShowOK	Powoduje miganie zielonej diody na przycisku przez 2 sekundy (częstotliwość 500ms). Czerwona dioda przycisku pozostaje zgaszona
ShowError	Powoduje miganie czerwonej diody na przycisku przez 2 sekundy (częstotliwość 500ms). Zielona dioda przycisku pozostaje zgaszona
LedSwitchOn	Załącza zieloną diodę na przycisku
LedSwitchOff	Wyłącza zieloną diodę na przycisku
<b>Zdarzenia:</b>	
OnValueChanged	Zdarzenie wywoływane w przypadku zmiany stanu na przeciwny
OnSwitchOn	Zdarzenie wywoływane w momencie ustawienia stanu wysokiego na wejściu
OnSwitchOff	Zdarzenie wywoływane w momencie ustawienia stanu niskiego na wejściu
OnShortPress	Zdarzenie wywoływane po naciśnięciu przycisku na czas 500ms - 2000ms
OnLongPress	Zdarzenie wywoływane po naciśnięciu przycisku na czas dłuższy niż 2000ms
OnHold	Zdarzenie wywoływane gdy wejście jest w stanie wysokim, pierwszy raz po upłynięciu czasu HoldDelay, a następnie cyklicznie co wartość HoldInterval
OnClick	Zdarzenie wywoływane po naciśnięciu przycisku na czas krótszy niż 500ms

## 2. Parametry konfiguracyjne - PANEL

<b>Cechy:</b>	
BuzzerValue	Sterowanie sygnalizacją dźwiękową (0 - Off, 1 - On)
<b>Metody:</b>	
SetBuzzerValue	Sterowanie sygnalizacją dźwiękową (0 - Off, 1 - On)

## 3. Parametry konfiguracyjne - PANELSENSTEMP (cz. temperatury)

<b>Cechy:</b>	
Threshold	Wielkość histerezy (dokładność 0.1°C) określająca czułość, przy której następuje wygenerowanie zdarzeń: OnValueChanged, OnValueLower, OnValueRise
Sensitivity	Okres (w ms), w którym próbkowane wartości są uśredniane
Value	Wartość wejścia w zakresie od 0.0 do 45.0°C
MinValue	Minimalna wartość cechy Value, której przekroczenie wywołuje zdarzenie OnOutOfRange
MaxValue	Maksymalna wartość cechy Value, której przekroczenie wywołuje zdarzenie OnOutOfRange
<b>Zdarzenia:</b>	
OnValueChanged	Zdarzenie wywoływane w przypadku zmiany wartości cechy Value
OnValueRise	Zdarzenie wywoływane przy zmianie wartości na wyższą (zobocze narastające)
OnValueLower	Zdarzenie wywoływane przy zmianie wartości na niższą (zobocze opadające)
OnOutOfRange	Zdarzenie wywoływane, gdy wartość na wejściu znajduje się poza wyznaczonym zakresem (MinValue - MaxValue)

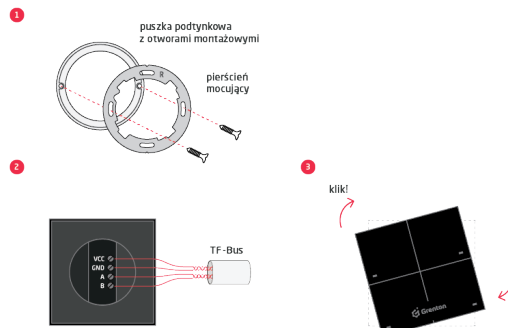
## 4. Parametry konfiguracyjne - PANELSENSLIGHT (cz. światła)

<b>Cechy:</b>	
Threshold	Wielkość histerezy (dokładność 0.1%) określająca czułość, przy której następuje wygenerowanie zdarzeń: OnValueChanged, OnValueLower, OnValueRise
Sensitivity	Okres (w ms), w którym próbkowane wartości są uśredniane
Value	Wartość wejścia w zakresie od 0 do 100%
MinValue	Minimalna wartość cechy Value, której przekroczenie wywołuje zdarzenie OnOutOfRange
MaxValue	Maksymalna wartość cechy Value, której przekroczenie wywołuje zdarzenie OnOutOfRange
<b>Zdarzenia:</b>	
OnValueChanged	Zdarzenie wywoływane w przypadku zmiany wartości cechy Value
OnValueRise	Zdarzenie wywoływane przy zmianie wartości na wyższą (zobocze narastające)
OnValueLower	Zdarzenie wywoływane przy zmianie wartości na niższą (zobocze opadające)
OnOutOfRange	Zdarzenie wywoływane, gdy wartość na wejściu znajduje się poza wyznaczonym zakresem (MinValue - MaxValue)

## 5. Dane techniczne

Zasilanie magistrali DC	5-24V <sub>dc</sub>
Maksymalny pobór mocy	0.17W
Maksymalny pobór prądu	7mA (@24V)
Maks. przekrój drutu przyłącza	1.5mm <sup>2</sup>
Waga	114g
Montaż	puszka podtynkowa Ø 60mm
Wymiary (wys./szer./gł.)	część natynkowa: 80/80/10mm, część wpuszczana: Ø 50mm / gł.: 22mm
Zakres temperatury pracy	0 do +45°C

## 6. Schemat podłączenia



VCC	zasilanie magistrali
GND	GND dla zasilania VCC
A	wyjście sygnału A
B	wyjście sygnału B

## 7. Ostrzeżenia i uwagi



UWAGA!

- Przed przystąpieniem do montażu należy zapoznać się ze schematem podłączenia oraz pełną instrukcją dostępną na stronie [www.grenton.pl](http://www.grenton.pl). Nieprzestrzeganie zaleceń zawartych w instrukcji oraz innych wymogów starannego działania właściwych z uwagi na charakter sprzętu (urządzenia) może okazać się niebezpieczne dla życia/zdrowia, spowodować uszkodzenie urządzenia lub instalacji do której jest podłączane, skutkować uszkodzeniem

innego mienia lub naruszeniem innych obowiązujących przepisów. Producent urządzenia, Grenton Sp. z o.o. nie ponosi żadnej odpowiedzialności za szkody (majątkowe i niemajątkowe) powstałe w wyniku montażu i/lub użytkowania sprzętu niezgodnego z instrukcją i/lub zasadami należytej staranności w obchodzeniu się z przedmiotowym sprzętem (urządzeniem).

- Zasilanie urządzenia, dopuszczalne obciążenie lub inne charakterystyczne parametry muszą być zgodne ze specyfikacją urządzenia, w szczególności zawarte w sekcji „Dane techniczne”.
- Produkt nie jest przeznaczony dla dzieci oraz zwierząt.
- W przypadku pytań technicznych lub uwag do działania urządzenia skontaktuj się z pomocą techniczną Firmy Grenton.
- Odpowiedzi na najczęściej zadawane pytania znajdują się na stronie: [www.support.grenton.pl](http://www.support.grenton.pl)



NIEBEZPIECZEŃSTWO!

- Zagrozenia życia spowodowane prądem elektrycznym!
- Elementy składowe instalacji (poszczególne urządzenia) prze-

znaczone są do pracy w domowej instalacji elektrycznej lub bezpośrednio w jej pobliżu. Błędne połączenie lub użytkowanie może być przyczyną pożaru lub porażenia prądem elektrycznym.

- Wszelkie prace związane z montażem urządzenia, w szczególności prace polegające na ingerencji w instalację elektryczną, może wykonywać tylko osoba posiadająca odpowiednie kwalifikacje lub uprawnienia.
- Podczas montażu urządzenia należy upewnić się, że odłączone zostało napięcie zasilania w obwodzie, w którym to urządzenie jest podłączane lub w pobliżu którego następuje montaż.

## 8. Oznakowanie CE

Producent deklaruje pełną zgodność urządzenia z wymogami prawodawstwa UE obejmującego właściwe dla tego sprzętu dyrektywy nowego podejścia („new approach”). W szczególności Grenton Sp. z o.o. oświadcza, że urządzenie spełnia określone prawem wymogi bezpieczeństwa oraz jest zgodne z przepisami krajowymi

implementującymi właściwe dyrektywy: Dyrektywę o kompatybilności elektromagnetycznej (EMC - 2014/30/UE) oraz Dyrektywę w sprawie ograniczenia stosowania niektórych substancji w sprzęcie elektrycznym i elektronicznym (RoHS II - 2011/65/UE).



## 9. Gwarancja

Gwarancja do pobrania na stronie: [www.grenton.pl/gwarancja](http://www.grenton.pl/gwarancja)

## 10. Dane kontaktowe producenta

Grenton Sp. z o.o.  
ul. Na Wierzbachach 3  
30-222 Kraków, Polska  
[www.grenton.pl](http://www.grenton.pl)